

吉林省医疗保障局办公室

关于开展定点医药机构药品追溯码 采集工作的通知

长春市、四平市、辽源市、松原市医疗保障局：

根据《吉林省医疗保障局办公室关于印发〈药品追溯码医保管理试点工作方案〉的通知》工作安排，现组织统筹区内首批定点医疗机构、零售药店开展药品追溯码扫码采集工作，具体事宜通知如下：

一、首批开展采集定点医疗机构、零售药店范围

各试点统筹区内全部定点医疗机构、零售药店均纳入本次药品追溯码采集和管理的范围。各试点统筹区应于2024年6月6日前启动本统筹区内定点医药机构药品追溯码采集工作并及时跟踪采集情况。

二、药品追溯码采集范围

药品追溯码采集时，有码则采、应采尽采、应扫尽扫。药盒上未印刷药品追溯码的，不采集。

省局将统一组织在医保信息平台内增加相应监测模块，监测定点医疗机构、零售药店已销售药品追溯码扫码采集情况，防范

定点医疗机构、零售药店故意规避扫码采集。

三、采集模式

各定点医疗机构、零售药店应在发药环节采集药品追溯码，根据规模和信息系统状况不同采用不同模式，具体如下：

（一）定点医疗机构。使用 HIS 系统的定点医疗机构，建议采用在医院药房 HIS 系统中增加扫码采集接口识别扫码；非 HIS 的医疗机构通过药房发药人员使用手机登录“药品追溯码小程序”（后续将扩展到 APP 端，下同）进行扫码采集，采用此模式的应在扫追溯码前上传销售信息。

（二）定点零售药店。规模较小的药店，在收款录入药品品种后增加扫码采集（每个药品录入后就扫该药品的药盒上的药品追溯码，一个药品涉及多盒的、每盒都需要扫码），扫完后再录入下一个药品。规模较大的药店，现有刷卡录入药品结算打印票据，凭票取药流程不变，营业员付药时，使用手机登录“药品追溯码小程序”进行扫码采集，采用此模式的应在扫追溯码前上传销售信息。

四、扫码采集流程

（一）定点医疗机构药房人员使用 HIS 系统扫码时，利用药房药品发放窗口现有扫码枪或扫码墩扫描。基本流程是：先扫院内就诊码、取药、逐个药盒扫追溯码，付药。具体流程根据 HIS 系统流程微调设定。

（二）定点零售药店发药人员使用手机登录“药品追溯码

小程序”扫码时，先扫《吉林省医疗保障定点零售药店购药费用结算明细》（以下简称明细票据）（详见附件1）上二维码，药店柜台营业人员用手机微信登录“药品追溯码小程序”，填写所属门店信息并进行注册后即可使用（所有柜台涉及医保药品销售营业人员均需要登录），然后逐个药盒扫盒上药品追溯码。原则上对同一医疗机构、药店采取一种模式（详见附件2）。

五、系统接口改造

使用HIS的医药机构需要改造进销存接口内容（包含3505、3506等销售环节接口及一系列查询接口，详见附件3）。

使用手机登录“药品追溯码小程序”扫码的医药机构需要在现有收费端打印明细票据时调整格式，在票面右下方增加一个二维码（扫码展示本次结算ID信息，后续增加药品销售明细信息）。

六、相关要求

（一）各试点统筹区要高度重视药品追溯码采集和管理工作，药品追溯码管理工作要与采集工作同部署、同推进，采集即开始管理和应用，尽快向全部定点医疗机构、零售药店部署采集工作，应在时限前启动药品追溯码采集工作。

（二）各试点统筹区要及时组织全部定点医疗机构开展业务培训，重点组织使用“药品追溯码小程序”模式的医疗机构开展实操培训。要注意积累相关问题，及时向省里反馈。

（三）本次药品追溯码采集工作涉及药品进销存接口改造、

电子处方流转接口改造、更换票据明细打印等相关工作作为前期依托性基础性工作，上述工作未完成的，将致使本次药品追溯码采集工作无法顺利开展。各统筹区要再次督导既往省里部署的上述工作完成情况，未如期按要求完成，要强化督促措施，督促其必须完成相关工作。

（四）省局将对各试点统筹区追溯码采集进展情况监测，定期通报有关情况。

- 附件：1. 吉林省医疗保障定点零售药店购药费用结算明细改造图例
2. 吉林省定点医药机构药品追溯码采集工作流程
3. 接口改造—新增及变更说明



（联系人：巩佳玲 徐占胜 联系电话：0431-80575818
邮箱：j112393@163.com）

附件 1

《吉林省医疗保障定点零售药店购药费用结算明细》改造图例

CS 中国医疗保障

吉林省医疗保障定点零售药店购药费用结算明细

药店名称(章): _____ 结算时间: 2023-06-24 12:44:23 单位: 元

基本信息	患者姓名	身份证号码	性别	参保统筹区	证			
	险种类型	职工基本医疗保险	人员类别	职工退休	医疗类别			
				定点药店购药	就诊凭证类型			
					医保电子凭证			
医保支付信息	费用总额	437.20	人民币大写: 肆佰叁拾柒圆贰角整			个人现金支付	0.00	
	个人账户支付	437.20	其中: 共济账户	0.00	统筹基金支付	0.00	公务员补助支付	0.00
	职工大额补充保险支付	0.00	居民大病保险支付	0.00	医疗救助支付	0.00	补充医疗保险支付	0.00
	其他支付	0.00			个人账户余额	3714.88	本次后个人账户余额	3277.68

购药明细

序号	费用类别	药品/项目名称	数量	单价	费用总额	药品/项目等级	规格
1	西药		1	61.1	61.10	乙类	10mg*14片
2	西药		2	29.8	59.60	乙类	10mg*30片
3	西药		1	24.0	24.00	乙类	0.5g*30片
4	西药		1	15.5	15.50	甲类	100mg*36片
	****	其余略					

收款员: 收费员

打印时间: 2024-05-27 13:21:14

注: 1. 本明细仅体现本次购药医保基金结算情况, 本明细不能替代发票, 如需开具发票请要求药店开具购药发票。

2. 本次购药明细可在“国家医保服务平台”APP、吉林省医疗保障信息平台网上服务大厅和参保统筹区医保微信公众号查询。

3. 使用医保电子凭证可自动获取购药记录信息。

二维码内容为结算ID

吉林省社会医疗保险管理局监制



附件 2

吉林省定点医药机构药品追溯码 采集工作流程

为规范各定点医药机构采集药品追溯码操作，特制定吉林省定点医药机构药品追溯码采集工作流程，具体如下：

一、采集范围

采集药品追溯码时，有码则采、应采尽采、应扫尽扫。药盒上未印刷药品追溯码的，不采集。

二、采集环节

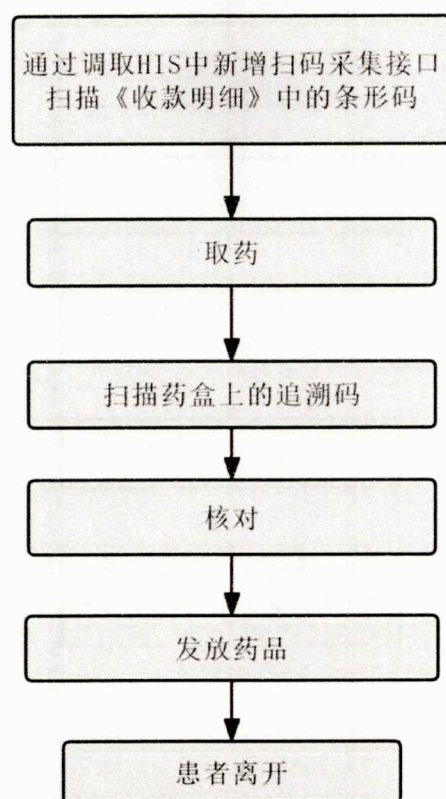
现阶段医药机构均在发药环节采集，根据需要再扩展到药品入库采集追溯码。

三、采集模式

定点医疗机构、零售药店根据规模和信息系统状况不同采用不同模式，具体如下：

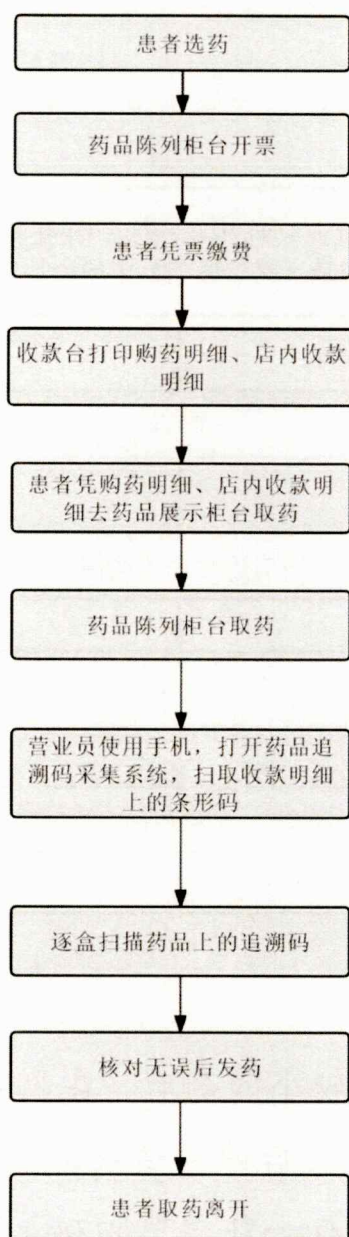
（一）医疗机构。使用 HIS 系统的医疗机构，建议采用在医院药房 HIS 系统中增加扫码采集接口识别扫码；非 HIS 的医疗机构通过药房发药人员使用手机登录“药品追溯码小程序”（后续将扩展到 APP 端，下同）进行扫码采集。具体流程如下图：

药品追溯码采集模式一流程图



(二) 药店。规模较小的药店，在收款录入药品品种后增加扫码采集（每个药品录入后就扫该药品的药盒上的药品追溯码，一个药品涉及多盒的、每盒都需要扫码），扫完后再录入下一个药品。规模较大的药店，现有刷卡录入药品结算打印票据，凭票取药流程不变，营业员付药时，使用手机登录“药品追溯码小程序”进行扫码采集。具体流程如下图：

药品追溯码采集模式二流程图



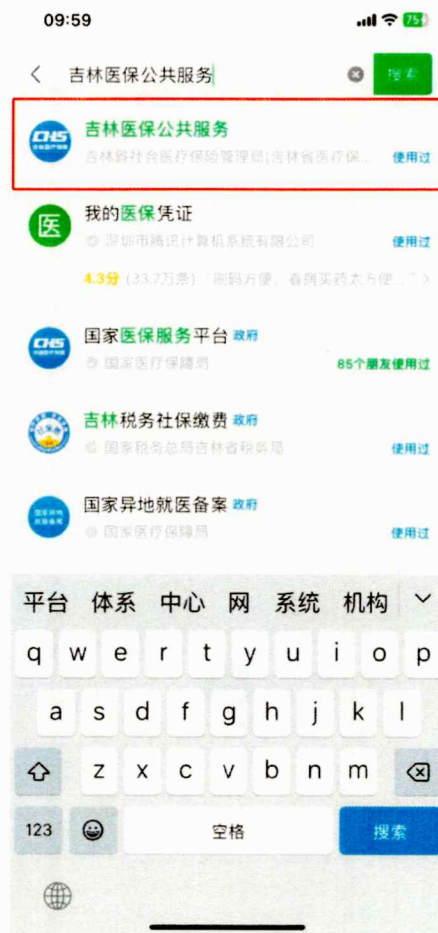
模式一模式二的选择，各试点地区组织定点医药机构自行设定，原则上对同一医疗机构、药店采取一种模式。

四、扫码采集流程

(一) 医疗机构药房人员使用 HIS 系统扫码时, 利用药房药品发放窗口现有扫码枪或扫码墩扫描。基本流程是: 先扫院内就诊码、取药、逐个药盒扫追溯码, 付药。具体流程根据 HIS 系统流程微调设定。

(二) 零售药店发药人员使用手机登录“药品追溯码小程序”扫码时, 先扫《吉林省医疗保障定点零售药店购药费用结算明细》(以下简称明细票据) 上二维码, 然后逐个药盒扫盒上药品追溯码。具体流程如下:

1. 首先微信搜索吉林医保公共服务小程序;



2.进入小程序后在页面下方选择我的，点击授权登录；



3.登录后首页点击“查看更多”，在页面下方“医药服务办公”中找到【药品追溯码采集】功能；



4.第一次进入功能会提示输入医药机构代码，输入的医药机构代码为医药机构国家医疗保障代码(H22 或 P22 开头的 12 位代码，应与医保月结算表上代码一致)，输入完之后再登录就不用填写了；

药品追溯码采集

医药机构信息

医药机构代码 应与医保月结算表上代码一致

医药机构名称 应与医保月结算表上名称一致

结算信息

结算ID 请点击扫描获取 扫描

请扫描

所属医药机构

医药机构代码 请输入医药机构代码

输入的医药机构代码为医药机构国家医疗保障代码 (H22或P22开头的12位代码，应与医保月结算表上代码一致)

保存

上传

5.输入医药机构代码之后，上方会显示出改机构的机构代码和机构名称；

The screenshot shows a mobile application interface titled "药品追溯码采集" (Drug Traceability Code Collection). The interface is divided into three main sections: "医药机构信息" (Medical Institution Information), "结算信息" (Settlement Information), and "追溯码信息" (Traceability Code Information). In the "医药机构信息" section, the "医药机构代码" (Medical Institution Code) is "P22010200010" and the "医药机构名称" (Medical Institution Name) is "长春市兴通大药房" (Changchun Xingtong Pharmacy). The "结算信息" section includes a "结算ID" (Settlement ID) field with a "请点击扫描获取 扫描" (Click to scan and get) prompt and a red instruction: "请扫描《吉林省医疗保障定点零售药店购药费用明细》右下角的二维码。" (Please scan the QR code in the bottom right corner of the 'Jilin Province Medical Insurance Designated Retail Pharmacy Drug Purchase Fee Details' document). The "追溯码信息" section features a blue button labeled "添加追溯码" (Add Traceability Code). At the bottom of the screen, there is a large blue button labeled "上传" (Upload).

< 药品追溯码采集 ... - ⊙

| 医药机构信息

医药机构代码 P22010200010

医药机构名称 长春市兴通大药房

| 结算信息

结算ID 请点击扫描获取 扫描

请扫描《吉林省医疗保障定点零售药店购药费用明细》右下角的二维码。

| 追溯码信息

添加追溯码

上传

6. 点击结算 ID 右侧的“扫描”按钮，扫描《吉林省医疗保障定点零售药店购药费用明细》右下角的二维码；



7. 扫描之后会出现本次交易的结算 ID 信息；



8.点击下方的“添加追溯码”扫描药盒上的药品追溯条形码，获取药品追溯码信息（结算明细上有几盒药就扫几盒药）；

17:44 📶 🔋

< 药品追溯码采集 ⋮ 📍

| 医药机构信息

医药机构代码 P22010200010

医药机构名称 长春市兴通大药房

| 结算信息

结算ID 220000202306241244230163872083 [扫描](#)

请扫描《吉林省医疗保障定点零售药店购药费用明细》右下角的二维码。

| 追溯码信息

追溯码	81148 21006 40251 80327	删除
追溯码	83484 64004 10659 64171	删除

[添加追溯码](#)

[上传](#)

9.所有信息录入完毕后，点击上传即可完成本次操作。



附件 3

接口改造—新增及变更说明

变更：

3505, 3506 交易：增加追溯码节点信息。

3508—3511 交易：查询接口入参节点修改。

新增：

3513 交易：销售药品追溯信息查询。

1.1.1.1 【3505】商品销售

1.1.1.1.1 交易说明

通过此交易上传商品销售信息。

1.1.1.1.2 重点说明

- 1、交易输入为单行数据。
- 2、耗材的 UDI 码上传参照药品追溯码字段（drug_trac_codg）。

1.1.1.1.3 交易对象

交易发送方：医药机构。

交易接收方：地方医保局。

1.1.1.1.4 输入

表 206 输入（节点标识：selinfo）

序号	参数代码	参数名称	参数类型	参数长度	代码标识	是否必填	说明
1	med_list_codg	医疗目录编码	字符型	50		Y	
2	fixmedins_hilist_id	定点医药机构目录编号	字符型	30		Y	
3	fixmedins_hilist_name	定点医药机构目录名称	字符型	200		Y	
4	fixmedins_bchno	定点医药机构批次流水号	字符型	30		Y	
5	prsc_dr_cert_type	开方医师证件类型	字符型	6			参照人员证件类型
6	prsc_dr_certno	开方医师证件号码	字符型	50			
7	prsc_dr_name	开方医师姓名	字符型	50		Y	
8	phar_cert_type	药师证件类型	字符型	6			参照人员证件类型

序号	参数代码	参数名称	参数类型	参数长度	代码标识	是否必填	说明
9	phar_certno	药师证件号码	字符型	50			
10	phar_name	药师姓名	字符型	50		Y	
11	phar_prac_cert_no	药师执业资格证号	字符型	50		Y	
12	hi_feesetl_type	医保费用结算类型	字符型	6	Y		
13	setl_id	结算 ID	字符型	30			医保病人必填
14	mdtrt_sn	就医流水号	字符型	30		Y	医保结算时为 MDTRT_ID, 自费结算时为医疗机构内就诊流水号
15	psn_no	人员编号	字符型	30			
16	psn_cert_type	人员证件类型	字符型	6	Y		
17	certno	证件号码	字符型	50			
18	psn_name	人员姓名	字符型	50			
19	manu_lotnum	生产批号	字符型	30		Y	
20	manu_date	生产日期	日期型			Y	yyyy-MM-dd
21	expy_end	有效期止	日期型				yyyy-MM-dd
22	rx_flag	处方药标志	字符型	3	Y	Y	
23	trdn_flag	拆零标志	字符型	3	Y	Y	0-否; 1-是
24	finl_trns_pric	最终成交单价	数值型	16,6			
25	rxno	处方号	字符型	40			
26	rx_circ_flag	外购处方标志	字符型	3	Y		
27	rtal_docno	零售单据号	字符型	40		Y	
29	stoout_no	销售出库单据号	字符型	40			
30	bchno	批次号	字符型	30			
31	drug_trac_codg	药品追溯码	字符型	100			弃用
32	drug_prod_barcode	药品条形码	字符型	30			
33	shelf_posi	货架位	字符型	20			
34	sel_retn_cnt	销售/退货数量	数值型	16,4		Y	
35	sel_retn_time	销售/退货时间	日期时间型			Y	yyyy-MM-dd HH:mm:ss

序号	参数代码	参数名称	参数类型	参数长度	代码标识	是否必填	说明
36	sel_retn_opter_name	销售/退货经办人姓名	字符型	50		Y	
37	memo	备注	字符型	500			
38	mdtrt_setl_type	就诊结算类型	VARCHAR	6	否		1-医保结算 2-自费结算
39	drugtracinfo	溯源码节点信息					

表 218 输入-明细溯源码信息（节点标识：drugtracinfo）

序号	参数代码	参数名称	参数类型	参数长度	代码标识	是否必填	说明
1	drug_trac_coding	药品追溯码	字符型	100			

1.1.1.1.5 输出

表 207 输出（节点标识：result）

序号	参数代码	参数名称	参数类型	参数长度	代码标识	是否必填	说明
1	retRslt	返回结果	字符型	6			成功返回值为1，失败返回值为0。
2	msgRslt	返回信息	字符型	2000			返回失败原因

1.1.1.2 【3506】商品销售退货

1.1.1.2.1 交易说明

通过此交易上传商品销售退货信息。

1.1.1.2.2 重点说明

- 1、交易输入为单行数据。
- 2、耗材的UDI码上传参照药品追溯码字段（drug_trac_coding）。

1.1.1.2.3 交易对象

交易发送方：医药机构。
交易接收方：地方医保局。

1.1.1.2.4 输入

表 210 输入（节点标识：selinfo）

序号	参数代码	参数名称	参数类型	参数长度	代码标识	是否必填	说明
----	------	------	------	------	------	------	----

序号	参数代码	参数名称	参数类型	参数长度	代码标识	是否必填	说明
1	med_list_codg	医疗目录编码	字符型	50		Y	
2	fixmedins_hilist_id	定点医药机构目录编号	字符型	30		Y	
3	fixmedins_hilist_name	定点医药机构目录名称	字符型	200		Y	
4	fixmedins_bch_no	定点医药机构批次流水号	字符型	30		Y	
5	setl_id	结算ID	字符型	30			
6	psn_no	人员编号	字符型	30			
7	psn_cert_type	人员证件类型	字符型	6	Y		
8	certno	证件号码	字符型	50			
9	psn_name	人员姓名	字符型	50			
10	manu_lotnum	生产批号	字符型	30		Y	
11	manu_date	生产日期	日期型			Y	yyyy-MM-dd
12	expy_end	有效期止	日期型				yyyy-MM-dd
13	rx_flag	处方药标志	字符型	3	Y	Y	
14	trdn_flag	拆零标志	字符型	3	Y	Y	0-否; 1-是
15	finl_trns_pric	最终成交单价	数值型	16,6			
16	sel_retn_cnt	销售/退货数量	数值型	16,4		Y	
17	sel_retn_time	销售/退货时间	日期时间型			Y	yyyy-MM-dd HH:mm:ss
18	sel_retn_opter_name	销售/退货经办人姓名	字符型	50		Y	
19	memo	备注	字符型	500			
20	medins_prod_sel_no	商品销售流水号	字符型	50			
21	mdtrt_sn	就医流水号	字符型	30		Y	医保结算时为MDTRT_ID, 自费结算时为医疗机构内就诊流水号
22	drugtracinfo	溯源码节点信息					

表 220 输入-明细溯源码信息 (节点标识: drugtracinfo)

序号	参数代码	参数名称	参数类型	参数长度	代码标识	是否必填	说明
1	drug_trac_coding	药品追溯码	字符型	100			

1.1.1.2.5 输出

表 211 输出（节点标识：result）

序号	参数代码	参数名称	参数类型	参数长度	代码标识	是否必填	说明
1	retRslt	返回结果	字符型	6			成功返回值为1，失败返回值为0。
2	msgRslt	返回信息	字符型	2000			返回失败原因

1.1.1.3 【3508】定点医药机构商品库存信息查询

1.1.1.3.1 交易说明

通过此交易查询定点医药机构上传商品库存信息。

1.1.1.3.2 重点说明

无。

1.1.1.3.3 交易对象

交易发送方：医药机构。

交易接收方：地方医保局。

1.1.1.3.4 输入

表 218 输入（节点标识：data）

序号	参数代码	参数名称	参数类型	参数长度	代码标识	是否必填	说明
1	fixmedins_code	定点医药机构编号	字符型	30		Y	
2	medins_list_coding	医药机构目录编码	字符型	150		Y	医药机构目录编码、定点医药机构批次流水号中，必须传其中一个字段
3	fixmedins_batch_no	定点医药机构批次流水号	字符型	30		Y	医药机构目录编码、定点医药机构批次流水号中，

序号	参数代码	参数名称	参数类型	参数长度	代码标识	是否必填	说明
							必须传其中一个字段
4	begndate	开始日期	日期型			Y	yyyy-MM-dd
5	enddate	结束日期	日期型			Y	yyyy-MM-dd
6	medins_prod_invnv_no	定点医药机构商品库存流水号	字符型	30			
7	med_list_codg	医疗目录编码	字符型	50			
8	medins_list_name	医药机构目录名称	字符型	100			
9	rx_flag	处方药标志	字符型	3	Y		
10	list_sp_item_flag	目录专项标志	字符型	3	Y		
11	trdn_flag	拆零标志	字符型	3	Y		
12	invdate	库存日期	日期型				yyyy-MM-dd
13	manu_lotnum	生产批号	字符型	30			
14	manu_date	生产日期	日期型				yyyy-MM-dd
15	expy_end	有效期止	日期型				yyyy-MM-dd
16	memo	备注	字符型	500			
17	vali_flag	有效标志	字符型	3	Y		
18	rid	数据唯一记录号	字符型	40			
19	crter_id	创建人ID	字符型	20			
20	crter_name	创建人姓名	字符型	50			
21	crte_optins_no	创建机构编号	字符型	20			
22	opter_id	经办人ID	字符型	20			
23	opter_name	经办人姓名	字符型	50			
24	optins_no	经办机构编号	字符型	20			
25	poolarea_no	统筹区编号	字符型	6			

1.1.1.3.5 输出

表 219 输出-基本信息 (节点标识: output)

序号	参数代码	参数名称	参数类型	参数长度	代码标识	是否非空	说明
1	expyEnd	有效期止	日期型				yyy y-M M-d d
2	medListCodg	医疗目录编码	字符型	50			
3	poolareaNo	统筹区编号	字符型	6			
4	crteOptinsNo	创建机构编号	字符型	20			
5	invCnt	库存数量	数值型	16,2			
6	medinsListCod	医药机构目录编码	字符型	150			

序号	参数代码	参数名称	参数类型	参数长度	代码标识	是否非空	说明
	g						
7	memo	备注	字符型	500			
8	updtTime	数据更新时间	日期时间型				yyy y-M M-d d HH: mm :ss
9	manuDate	生产日期	日期型				yyy y-M M-d d
10	opterName	经办人姓名	字符型	50			
11	rid	数据唯一记录号	字符型	40			
12	crteTime	数据创建时间	日期时间型				yyy y-M M-d d HH: mm :ss
13	invdate	库存日期	日期型				yyy y-M M-d d
14	valiFlag	有效标志	字符型	3	Y		
15	fixmedinsCode	定点医药机构编号	字符型	30			
16	rxFlag	处方药标志	字符型	3	Y		
17	listSpltemFlag	目录特项标志	字符型	3	Y		
18	fixmedinsBchno	定点医药机构批次流水号	字符型	30			
19	optTime	经办时间	日期时间型				yyy y-M M-d d HH: mm :ss
20	opterId	经办人 ID	字符型	20			
21	manuLotnum	生产批号	字符型	30			

序号	参数代码	参数名称	参数类型	参数长度	代码标识	是否非空	说明
22	medinsListName	医药机构目录名称	字符型	100			
23	crterName	创建人姓名	字符型	50			
24	medinsProdInvNo	定点医药机构商品库存流水号	字符型	30			
25	crterId	创建人ID	字符型	20			
26	optinsNo	经办机构编号	字符型	20			
27	trdnFlag	拆零标志	字符型	3	Y		

1.1.1.4 【3509】定点医药机构商品库存变更记录查询

1.1.1.4.1 交易说明

通过此交易查询定点医药机构上传商品库存变更记录信息。

1.1.1.4.2 重点说明

无。

1.1.1.4.3 交易对象

交易发送方：医药机构。

交易接收方：地方医保局。

1.1.1.4.4 输入

表 220 输入（节点标识：data）

序号	参数代码	参数名称	参数类型	参数长度	代码标识	是否必填	说明
1	fixmedins_code	定点医药机构编号	字符型	30		Y	
2	medins_list_code	医药机构目录编码	字符型	150		Y	医药机构目录编码、定点医药机构批次流水号中，必须传其中一个字段
3	fixmedins_batch_no	定点医药机构批次流水号	字符型	30		Y	医药机构目录编码、定点医药机构批次流水号中，必须传其中一个字段
4	begndate	开始日期	日期型			Y	yyyy-MM-dd
5	enddate	结束日期	日期型			Y	yyyy-MM-dd
6	medins_prod_inv_chg_no	定点医药机构商品库存变更流水号	字符型	30			

序号	参数代码	参数名称	参数类型	参数长度	代码标识	是否必填	说明
7	med_list_codg	医疗目录编码	字符型	50			
8	inv_chg_type	库存变更类型	字符型	6	Y		
9	medins_list_name	医药机构目录名称	字符型	100			
10	rx_flag	处方药标志	字符型	3	Y		
11	list_sp_item_flag	目录专项标志	字符型	3	Y		
12	trdn_flag	拆零标志	字符型	3	Y		
13	inv_chg_time	库存变更时间	日期时间型				yyyy-MM-dd HH:mm:ss
14	inv_chg_opter_name	库存变更经办人姓名	字符型	50			
15	memo	备注	字符型	500			
16	vali_flag	有效标志	字符型	3	Y		
17	rid	数据唯一记录号	字符型	40			
18	crter_id	创建人ID	字符型	20			
19	crter_name	创建人姓名	字符型	50			
20	crte_optins_no	创建机构编号	字符型	20			
21	opter_id	经办人ID	字符型	20			
22	opter_name	经办人姓名	字符型	50			
23	optins_no	经办机构编号	字符型	20			
24	poolarea_no	统筹区编号	字符型	6			

1.1.1.4.5 输出

表 221 输出-基本信息 (节点标识: output)

序号	参数代码	参数名称	参数类型	参数长度	代码标识	是否非空	说明
1	invChgTime	库存变更时间	日期时间型				yyyy-MM-dd HH:mm:ss
2	medListCodg	医疗目录编码	字符型	50			
3	poolareaNo	统筹区编号	字符型	6			
4	invChgOpterName	库存变更经办人姓名	字符型	50			
5	crteOptinsNo	创建机构编号	字符型	20			
6	medinsListCodg	医药机构目录编码	字符型	150			
7	memo	备注	字符型	500			

序号	参数代码	参数名称	参数类型	参数长度	代码标识	是否非空	说明
8	updtTime	数据更新时间	日期时间型				yyyy-MM-dd HH:mm:ss
9	opterName	经办人姓名	字符型	50			
10	rid	数据唯一记录号	字符型	40			
11	crteTime	数据创建时间	日期时间型				yyyy-MM-dd HH:mm:ss
12	valiFlag	有效标志	字符型	3	Y		
13	fixmedinsCode	定点医药机构编号	字符型	30			
14	invChgType	库存变更类型	字符型	6	Y		
15	rxFlag	处方药标志	字符型	3	Y		
16	medinsProdInvChgNo	定点医药机构商品库存变更流水号	字符型	30			
17	listSpltemFlag	目录专项标志	字符型	3	Y		
18	fixmedinsBchno	定点医药机构批次流水号	字符型	30			
19	optTime	经办时间	日期时间型				yyyy-MM-dd HH:mm:ss
20	opterId	经办人 ID	字符型	20			
21	medinsListName	医药机构目录名称	字符型	100			
22	cnt	数量	数值型	16,4			
23	pric	单价	数值型	16,6			
24	crterName	创建人姓名	字符型	50			
25	crterId	创建人 ID	字符型	20			
26	optinsNo	经办机构编号	字符型	20			
27	trdnFlag	拆零标志	字符型	3	Y		

1.1.1.5 【3510】定点医药机构商品采购信息查询

1.1.1.5.1 交易说明

通过此交易查询定点医药机构上传商品采购信息表。

1.1.1.5.2 重点说明

无。

1.1.1.5.3 交易对象

交易发送方：医药机构。

交易接收方：地方医保局。

1.1.1.5.4 输入

表 222 输入（节点标识：data）

序号	参数代码	参数名称	参数类型	参数长度	代码标识	是否必填	说明
1	fixmedins_cod e	定点医药机构编号	字符型	30		Y	
2	medins_list_co dg	医药机构目录编码	字符型	150		Y	医药机构目录编 码、定点医药机 构批次流水号中， 必须传其中一个 字段
3	fixmedins_bch no	定点医药机构批次 流水号	字符型	30		Y	医药机构目录编 码、定点医药机 构批次流水号中， 必须传其中一个 字段
4	begndate	开始日期	日期型			Y	yyyy-MM-dd
5	enddate	结束日期	日期型			Y	yyyy-MM-dd
6	medins_prod_p urc_no	定点医药机构商品 采购流水号	字符型	30			
7	med_list_codg	医疗目录编码	字符型	50			
8	medins_list_na me	医药机构目录名称	字符型	100			
9	dynt_no	随货单号	字符型	50			
10	spler_name	供货商名称	字符型	200			
11	spler_pmtno	供应商许可证号	字符型	50			
12	manu_lotnum	生产批号	字符型	30			
13	prodentp_nam e	生产企业名称	字符型	200			
14	aprjno	批准文号	字符型	100			
15	manu_date	生产日期	日期型				yyyy-MM-dd
16	expy_end	有效期止	日期型				yyyy-MM-dd
17	purc_invo_cod g	采购发票编码	字符型	50			
18	purc_invo_no	采购发票号	字符型	50			
19	rx_flag	处方药标志	字符型	3	Y		

序号	参数代码	参数名称	参数类型	参数长度	代码标识	是否必填	说明
20	list_sp_item_flag	目录特项标志	字符型	3	Y		
21	purc_retn_stoin_time	采购/退货入库时间	日期时间型				yyyy-MM-dd HH:mm:ss
22	purc_retn_optimizer_name	采购/退货经办人姓名	字符型	50			
23	prod_geay_flag	商品赠送标志	字符型	3			
24	prod_retn_flag	商品退货标志	字符型	3			
25	memo	备注	字符型	500			
26	vali_flag	有效标志	字符型	3	Y		
27	rid	数据唯一记录号	字符型	40			
28	crter_id	创建人ID	字符型	20			
29	crter_name	创建人姓名	字符型	50			
30	crte_optins_no	创建机构编号	字符型	20			
31	opter_id	经办人ID	字符型	20			
32	opter_name	经办人姓名	字符型	50			
33	optins_no	经办机构编号	字符型	20			
34	poolarea_no	统筹区编号	字符型	6			

1.1.1.5.5 输出

表 223 输出-基本信息（节点标识：output）

序号	参数代码	参数名称	参数类型	参数长度	代码标识	是否非空	说明
1	expyEnd	有效期止	日期型				yyy y-M M-d d
2	medListCodg	医疗目录编码	字符型	50			
3	poolareaNo	统筹区编号	字符型	6			
4	crteOptinsNo	创建机构编号	字符型	20			
5	medinsListCodg	医药机构目录编码	字符型	150			
6	memo	备注	字符型	500			
7	prodRetnFlag	商品退货标志	字符型	6	Y		
8	updtTime	数据更新时间	日期时间型				yyy y-M M-d d HH: mm :ss
9	manuDate	生产日期	日期型				yyy

序号	参数代码	参数名称	参数类型	参数长度	代码标识	是否非空	说明
							y-M M-d d
10	opterName	经办人姓名	字符型	50			
11	rid	数据唯一记录号	字符型	40			
12	crteTime	数据创建时间	日期时间型				yyy y-M M-d d HH: mm :ss
13	prodentpName	生产企业名称	字符型	200			
14	valiFlag	有效标志	字符型	3	Y		
15	aprverno	批准文号	字符型	100			
16	fixmedinsCode	定点医药机构编号	字符型	30			
17	medinsProdPurcNo	定点医药机构商品采购流水号	字符型	30			
18	rxFlag	处方药标志	字符型	3	Y		
19	listSpltemFlag	目录特项标志	字符型	3	Y		
20	purcInvoNo	采购发票号	字符型	50			
21	fixmedinsBchno	定点医药机构批次流水号	字符型	30			
22	optTime	经办时间	日期时间型				yyy y-M M-d d HH: mm :ss
23	opterId	经办人 ID	字符型	20			
24	purcRetnStoinTime	采购/退货入库时间	日期时间型				yyy y-M M-d d HH: mm :ss
25	manuLotnum	生产批号	字符型	30			
26	medinsListName	医药机构目录名称	字符型	100			
27	splerName	供货商名称	字符型	200			

序号	参数代码	参数名称	参数类型	参数长度	代码标识	是否非空	说明
28	prodGeayFlag	商品赠送标志	字符型	3	Y		
29	purcRetnOpterName	采购/退货经办人姓名	字符型	50			
30	purcInvoCodg	采购发票编码	字符型	50			
31	crterName	创建人姓名	字符型	50			
32	crterId	创建人ID	字符型	20			
33	optinsNo	经办机构编号	字符型	20			
34	splerPmtno	供应商许可证号	字符型	50			
35	finlTrnsPric	最终成交单价	数值型	16,6			
36	purcRetnCnt	采购/退货数量	数值型	16,2			
37	dyntNo	随货单号	字符型	50			

1.1.1.6 【3511】定点医药机构商品销售信息查询

1.1.1.6.1 交易说明

通过此交易查询定点医药机构上传商品销售信息表。

1.1.1.6.2 重点说明

无。

1.1.1.6.3 交易对象

交易发送方：医药机构。

交易接收方：地方医保局。

1.1.1.6.4 输入

表 224 输入（节点标识：data）

序号	参数代码	参数名称	参数类型	参数长度	代码标识	是否必填	说明
1	fixmedins_code	定点医药机构编号	字符型	30		Y	
2	medins_list_codg	医药机构目录编码	字符型	150		Y	医药机构目录编码、定点医药机构批次流水号中，必须传其中一个字段
3	fixmedins_bchno	定点医药机构批次流水号	字符型	30		Y	医药机构目录编码、定点医药机构批次流水号中，必须传其中一个

序号	参数代码	参数名称	参数类型	参数长度	代码标识	是否必填	说明
							字段
4	begndate	开始日期	日期型			Y	yyyy-MM-dd
5	enddate	结束日期	日期型			Y	yyyy-MM-dd
6	medins_prod_sel_no	定点医药机构商品销售流水号	字符型	30			
7	med_list_codg	医疗目录编码	字符型	50			
8	medins_list_name	医药机构目录名称	字符型	100			
9	prsc_dr_cert_type	开单医师证件类型	字符型	3			
10	prsc_dr_certno	开单医师证件号码	字符型	50			
11	bilg_dr_name	开单医师姓名	字符型	50			
12	phar_cert_type	药师证件类型	字符型	3			
13	phar_certno	药师证件号码	字符型	50			
14	phar_name	药师姓名	字符型	50			
15	phar_prac_cert_no	药师执业资格证号	字符型	50			
16	hi_feesetl_type	医保费用结算类型	字符型	6	Y		
17	setl_id	结算ID	字符型	30			
18	psn_no	人员编号	字符型	30			
19	psn_cert_type	人员证件类型	字符型	6	Y		
20	certno	证件号码	字符型	600			
21	psn_name	人员姓名	字符型	50			
22	manu_lotnum	生产批号	字符型	30			
23	manu_date	生产日期	日期型				yyyy-MM-dd
24	expy_end	有效期止	日期型				yyyy-MM-dd
25	elec_supn_coding	电子监管编码	字符型	20			
26	rx_flag	处方药标志	字符型	3	Y		
27	list_sp_item_flag	目录特项标志	字符型	3	Y		
28	trdn_flag	拆零标志	字符型	3	Y		
29	sel_retn_time	销售/退货时间	日期时间型				yyyy-MM-dd HH:mm:ss
30	sel_retn_opter_name	销售/退货经办人姓名	字符型	50			
31	memo	备注	字符型	500			
32	vali_flag	有效标志	字符型	3	Y		
33	rid	数据唯一记录号	字符型	40			
34	crter_id	创建人ID	字符型	20			
35	crter_name	创建人姓名	字符型	50			

序号	参数代码	参数名称	参数类型	参数长度	代码标识	是否必填	说明
36	crte_optins_no	创建机构编号	字符型	20			
37	opter_id	经办人 ID	字符型	20			
38	opter_name	经办人姓名	字符型	50			
39	optins_no	经办机构编号	字符型	20			
40	poolarea_no	统筹区编号	字符型	6			

1.1.1.6.5 输出

表 225 输出-基本信息 (节点标识: output)

序号	参数代码	参数名称	参数类型	参数长度	代码标识	是否非空	说明
1	expyEnd	有效期止	日期型				YYY y-M M-d d
2	pharCertType	药师证件类型	字符型	3	Y		
3	selRetnOpterName	销售/退货经办人姓名	字符型	50			
4	medListCodg	医疗目录编码	字符型	50			
5	poolareaNo	统筹区编号	字符型	6			
6	setlId	结算 ID	字符型	30			
7	crteOptinsNo	创建机构编号	字符型	20			
8	medinsListCodg	医药机构目录编码	字符型	150			
9	memo	备注	字符型	500			
10	updtTime	数据更新时间	日期时间型				YYY y-M M-d d HH: mm :ss
11	hiFeesetlType	医保费用结算类型	字符型	6	Y		
12	manuDate	生产日期	日期型				YYY y-M M-d d
13	opterName	经办人姓名	字符型	50			
14	psnNo	人员编号	字符型	30			
15	rid	数据唯一记录号	字符型	40			
16	crteTime	数据创建时间	日期时间型				YYY y-M M-d

序号	参数代码	参数名称	参数类型	参数长度	代码标识	是否非空	说明
							d HH: mm :ss
17	pharCertno	药师证件号码	字符型	50			
18	valiFlag	有效标志	字符型	3	Y		
19	certno	证件号码	字符型	600			
20	fixmedinsCode	定点医药机构编号	字符型	30			
21	rxFlag	处方药标志	字符型	3	Y		
22	pharPracCertNo	药师执业资格证号	字符型	50			
23	listSpltemFlag	目录特项标志	字符型	3	Y		
24	fixmedinsBchno	定点医药机构批次流水号	字符型	30			
25	optTime	经办时间	日期时间型				yyy y-M M-d d HH: mm :ss
26	psnName	人员姓名	字符型	50			
27	elecSupnCodg	电子监管编码	字符型	20			
28	bilgDrName	开单医师姓名	字符型	50			
29	opterId	经办人 ID	字符型	20			
30	manuLotnum	生产批号	字符型	30			
31	medinsListName	医药机构目录名称	字符型	100			
32	psnCertType	人员证件类型	字符型	6	Y		
33	selRetnTime	销售/退货时间	日期时间型				yyy y-M M-d d HH: mm :ss
34	selRetnCnt	销售/退货数量	数值型	16,2			
35	crterName	创建人姓名	字符型	50			
36	pharName	药师姓名	字符型	50			
37	prscDrCertType	开单医师证件类型	字符型	3	Y		
38	crterId	创建人 ID	字符型	20			
39	prscDrCertno	开单医师证件号码	字符型	50			

序号	参数代码	参数名称	参数类型	参数长度	代码标识	是否非空	说明
40	optinsNo	经办机构编号	字符型	20			
41	trdnFlag	拆零标志	字符型	3	Y		
42	finlTrnsPric	最终成交单价	数值型	16,6			
43	medinsProdSelNo	定点医药机构商品销售流水号	字符型	30			

1.1.1.7 【3513】定点医药机构商品销售追溯信息查询

1.1.1.7.1 交易说明

通过此交易查询定点医药机构上传销售商品追溯信息表。

1.1.1.7.2 重点说明

无。

1.1.1.7.3 交易对象

交易发送方：医药机构。

交易接收方：地方医保局。

1.1.1.7.4 输入

表 224 输入（节点标识：data）

序号	参数代码	参数名称	参数类型	参数长度	代码标识	是否必填	说明
1	fixmedins_code	定点医药机构编号	字符型	30		Y	
2	medins_list_code	医药机构目录编码	字符型	150		N	医疗目录编码、医药机构目录编码、定点医药机构批次流水号、就诊 ID、人员证件号码中,必须传其中一个字段
3	fixmedins_batch_no	定点医药机构批次流水号	字符型	30		N	医疗目录编码、医药机构目录编码、定点医药机构批次流水号、就诊 ID、人员证件号码中,必须传其中一个字段
4	begndate	开始日期	日期型			N	yyyy-MM-dd

序号	参数代码	参数名称	参数类型	参数长度	代码标识	是否必填	说明
5	enddate	结束日期	日期型			N	yyyy-MM-dd
7	med_list_codg	医疗目录编码	字符型	50		N	医疗目录编码、医药机构目录编码、定点医药机构批次流水号、就诊 ID、人员证件号码中,必须传其中一个字段
8	mdtrt_id	就诊 ID	字符型	30		N	医疗目录编码、医药机构目录编码、定点医药机构批次流水号、就诊 ID、人员证件号码中,必须传其中一个字段
9	psn_no	人员编号	字符型	30		N	
10	psn_cert_type	人员证件类型	字符型	6	Y	N	
11	certno	证件号码	字符型	600		N	医疗目录编码、医药机构目录编码、定点医药机构批次流水号、就诊 ID、人员证件号码中,必须传其中一个字段
12	psn_name	人员姓名	字符型	50		N	
13	drug_trac_codg	药品追溯码	字符型	30		N	

1.1.1.7.5 输出

表 225 输出-基本信息 (节点标识: output)

序号	参数代码	参数名称	参数类型	参数长度	代码标识	是否非空	说明
1	fixmedinsCode	定点医药机构编号	字符型	50			
2	medListCodg	医疗目录编码	字符型	6			
3	medinsListCodg	医药机构目录编码	字符型	30			
4	medinsListName	医药机构目录名称	字符型	20			
5	fixmedinsBchno	定点医药机构批次流水号	字符型	150			
6	mdtrtId	就诊 ID	字符型	30			
7	mdtrtSetIType	就诊结算类型	字符型		Y		
8	bkkpSn	记账流水号	字符型	100			

序号	参数代码	参数名称	参数类型	参数长度	代码标识	是否非空	说明
9	drugTracCodg	药品追溯码	字符型	30			
10	psnNo	人员编号	字符型	30			
11	psnCertType	人员证件类型	字符型	6	Y		
12	certno	证件号码	字符型	30			
13	psnName	人员姓名	字符型	50			
14	memo	备注	字符型	500			
15	trdnFlag	拆零标志	字符型	3			
16	updtTime	数据更新时间	日期时间型				yyy y-M M-d d HH: mm :ss
17	opterName	经办人姓名	字符型	50			
18	rid	数据唯一记录号	字符型	40			
19	crteTime	数据创建时间	日期时间型				yyy y-M M-d d HH: mm :ss
20	optTime	经办时间	日期时间型				yyy y-M M-d d HH: mm :ss
21	opterId	经办人 ID	字符型	20			
22	crterName	创建人姓名	字符型	50			
23	crterId	创建人 ID	字符型	20			
24	optinsNo	经办机构编号	字符型	20			